



**MEMÒRIA
D'ACTIVITATS
2016**

INDEX

- 1. DESCRIPCIÓ DE L'ENTITAT**
 - 1.1 FITXA TÈCNICA**
 - 1.2 ÒRGANS DE GOVERN**
 - 1.3 ORGANIGRAMA**
- 2. ORGANITZACIÓ DELS SERVEIS DE L'ASSOCIACIÓ**
 - 2.1 SERVEI DE PSICOLOGIA, PSICOPEDAGOGIA, LOGOPÈDIA I PSICOMOTRICITAT**
 - 2.2 FORMACIÓ**
 - 2.3 ELABORACIÓ DE PROJECTES**
- 3. DESCRIPCIÓ DE LES ACTIVITATS DESENVOLUPADES I DELS SERVEIS PRESTATS DURANT L'ANY**
 - 3.1 ACTIVITATS DESTINADES A LA CAPTACIÓ DE FONDS**
 - 3.2 ACTIVITATS D'INTERVENCIÓ PSICOTERAPÈUTICA EN L'ÀMBIT SOCIAL**
 - 3.2.1 PROGRAMA ESPAI**
 - 3.2.2 PROJECTE ESCOLA XXI**
- 4. NOMBRE TOTAL DE BENEFICIARIS O USUARIS DE LES ACTIVITATS O SERVEIS QUE PRESTA L'ENTITAT, CLASSE I GRAU D'ATENCIÓ QUE REBEN I REQUISITS O CIRCUMSTÀNCIES QUE HAN DE REUNIR PER GAUDIR D'AQUESTA CONDICIÓ**
- 5. MITJANS PERSONALS DE QUÈ DISPOSA D'ENTITAT**
- 6. MITJANS MATERIALS I RECURSOS DE QUÈ DISPOSA L'ENTITAT, AMB ESPECIAL REFERÈNCIA A LES SUBVENCIONS PÚBLIQUES I LA SEVA APLICACIÓ**
- 7. NOMBRE DE SOCIS, PERSONES FÍSiques O JURÍDIQUES, QUE INTEGREN L'ASSOCIACIÓ**
- 8. ENTITATS COL·LABORADORES**

1. DESCRIPCIÓ DE L'ENTITAT

L'associació *ReSituat* és una associació creada el maig de 2012 per un grup de professionals de la psicologia, amb l'objectiu de promoure i desenvolupar iniciatives psicoterapèutics en l'àmbit clínic, social i/o educatiu, aprofundir en l'atenció integral de les persones mitjançant el treball psicoterapèutic i millorar la predisposició als aprenentatges dels infants i adolescents en risc d'exclusió social.

1.1 FITXA TÈCNICA

Nom de l'entitat	Associació <i>ReSituat</i>
NIF de l'entitat	G-55139448
President	Roger Buxarrais Molins
Secretària	Catalina Mayans Tur
Mail de la persona responsable	associacio.resituat@gmail.com
Domicili	C/ Mestral, 5 B
Municipi	Sant Jordi Desvalls
Codi Postal	17464
Telèfons	678 404 982

1.2 ÒRGANS DE GOVERN

La nostra Associació està composta pels següents òrgans de Govern:

(A) **Assemblea General** (B) **Junta Directiva** (C) **Presidència**

(A) L'Assemblea General de socis, és el màxim òrgan de Govern que representa la voluntat sobirana de l'entitat i obliga amb el seus acords, vàlidament adoptats, a la totalitat dels seus membres. Es convoca com a mínim un cop a l'any (Assemblea ordinària) dins dels primers quatre mesos.

(B) La Junta Directiva és l'òrgan de govern aprovat per l'Assemblea General amb la finalitat de complir i fer complir tots els acords adoptats en ella. Té poders per a resoldre, acordar i pactar totes les gestions que estimi oportunes, donant compte d'elles en la següent Assemblea General. La Junta Directiva es reuneix com a mínim un cop cada mes.

(C) Són funcions de la presidència:

Assumir la representació de l'Associació per actuar en nom seu davant tota mena d'autoritats, organismes i altres ens públics i privats i davant les persones naturals. Subscriure convenis, acceptar subvencions, sempre a l'empara de la llei. Realitzar qualsevol altre acte d'interès de l'Associació. Presidir i convocar els òrgans de l'entitat.

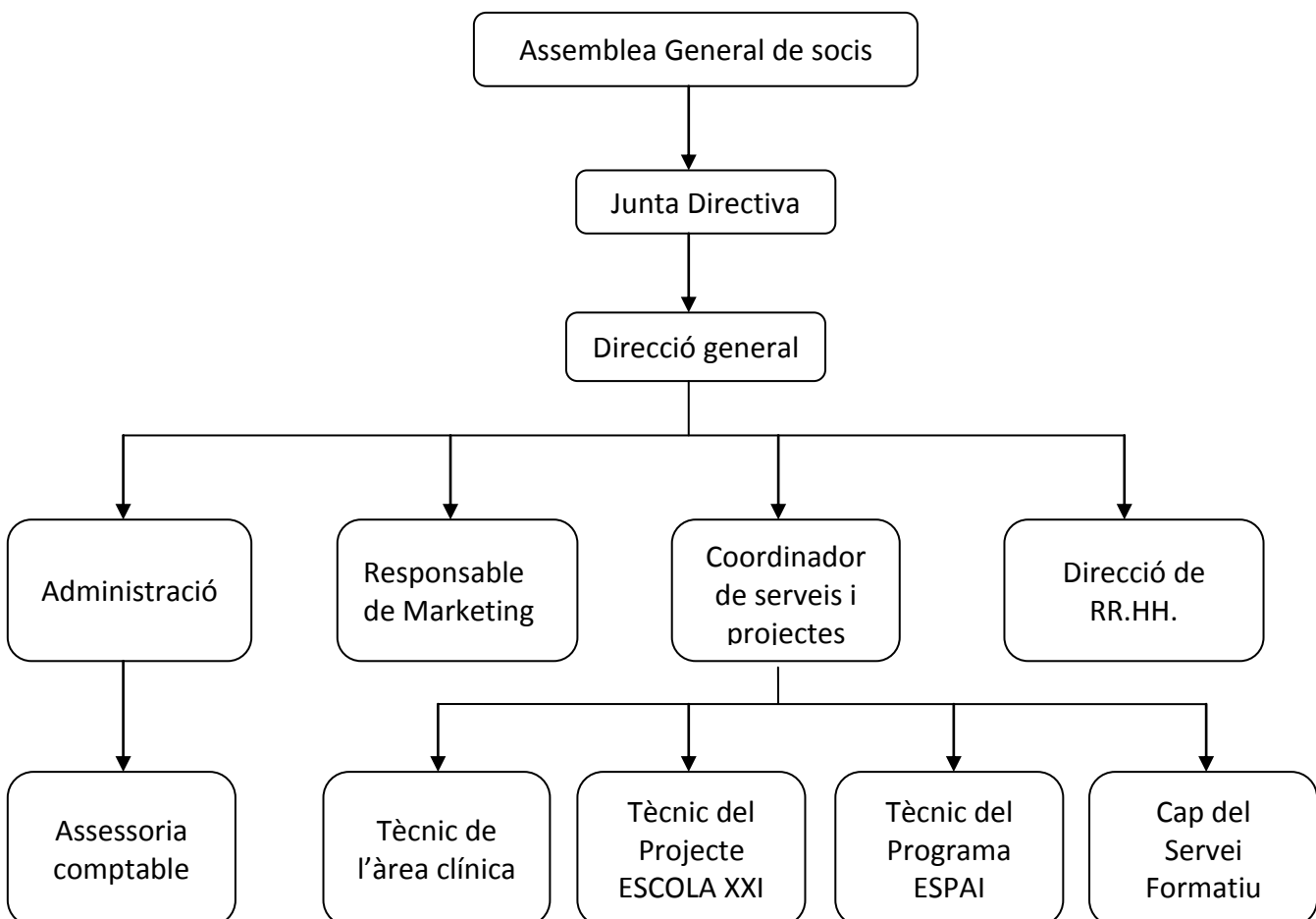
El 31 de maig de 2012 es va convocar l' Assemblea general ordinària de socis i entre d'altres temes es va aprovar per majoria, i pel període de 5 anys, els següents membres que componen la Junta Directiva, amb les seves funcions respecte la gestió de l'entitat i els projectes socials:

President: Roger Buxarrais Molins (responsable de màrqueting, tècnic del projecte ESCOLA XXI i direcció de RR.HH.)

Secretària: Catalina Mayans Tur (Directora general, coordinadora de serveis, tècnic de l'àrea clínica i del programa ESPAI i cap dels serveis formatius)

Tresorer: Vicenç Buxarrais Estrada (administrador i assessor comptable)

1.3 ORGANIGRAMA



2. ORGANITZACIÓ DELS SERVEIS DE L'ASSOCIACIÓ

2.1. SERVEI DE PSICOLOGIA, PSICOPEDAGOGIA, LOGOPÈDIA I PSICOMOTRICITAT

Des de l'associació **ReSituat** creiem que totes les persones han de tenir accés a una atenció terapèutica de qualitat, especialment en el moment actual, on moltes són les dificultats que desborden a l'individu, no solament pel context socioeconòmic que vivim, sinó també per l'existència d'un malestar subjectiu que afecta a la persona en el decurs de la seva vida i que escapa a la seva intencionalitat de consecució d'un benestar que, cada vegada més, es denuncia esmunyedis i de difícil localització. Quan la vida familiar, laboral, escolar, social o de parella es veu afectada per símptomes que poden desencadenar en crisis d'angoixa, ansietat, depressió o altres malestars propis de la persona, es veu necessària la recerca d'un espai on poder elaborar totes aquestes qüestions. És per això que des de l'Associació hem posat en funcionament:

- Un servei de logopèdia adreçat a infants, adolescents i adults
- Un servei de fisioteràpia adreçat a infants i adults
- Un espai d'atenció psicoterapèutica CLÍNICA per a infants, joves i adults
- Un servei de dietètica i nutrició humana

Tots aquests serveis s'ofereixen en el marc del nou centre Sanitari que l'associació té a Figueres des de setembre de 2016 on els professionals associats ofereixen aquests serveis supervisats pel marc social de l'associació i amb una sèrie de condicions que s'exposen a l'apartat 3.1.

2.2. FORMACIÓ

Des de l'Associació creiem que la formació és fonamental per a la construcció de la realitat i el seu abordatge, així com poder transmetre els valors amb els que l'associació treballa i entén la realitat. Per aquest motiu realitzem:

- a) Tallers per infants i adolescents: Activitats destinades a alumnes i que es realitzen dins els centres educatius.
- b) Tallers vivencials: Amb l'objectiu d'aprofundir en les relacions humanes, es realitzen diferents tallers amb infants, adolescents, adults, pares i nadons.

- c) Formació per professionals: Realitzem tot tipus de cursos amb l'objectiu d'aprofundir en el coneixement de diverses àrees professionals i personals relacionades amb la clínica i el món educatiu.

2.3. ELABORACIÓ DE PROJECTES

Des de l'associació **ReSituat** es dissenyen, gestionen i promouen diferents **projectes psicoterapèutics** que tinguin incidència i millorin la **qualitat de vida** de les persones en diferents àmbits (educatiu, social, personal,...). L'associació s'encarrega de posar en funcionament els mecanismes necessaris per aconseguir el finançament a través d'activitats, juntament amb l'entitat o persona interessada en algun dels nostres projectes, així com amb subvencions i col·laboracions amb entitats públiques o privades. Actualment, estem desenvolupant els següents projectes que tenen la finalitat de la **prevenció de l'exclusió social**:

PROGRAMA ESPAI: Un dispositiu d'atenció psicoterapèutica per a persones amb pocs recursos econòmics.

ESCOLA XXI: Un dispositiu d'atenció psicoterapèutica per a escoles amb alumnes en risc d'exclusió social

3. DESCRIPCIÓ DE LES ACTIVITATS DESENVOLUPADES I DELS SERVEIS PRESTATS DURANT L'ANY

En el decurs de l'any 2016 l'entitat ha diversificat la seva activitat en dues àrees molt diferenciades: l'activitat destinada a la captació de fons i l'activitat directament associada a la seva finalitat, la intervenció psicoterapèutica en l'àmbit social.

3.1 ACTIVITATS DESTINADES A LA CAPTACIÓ DE FONS

Les activitats destinades a la captació de fons durant l'any 2016 han estat molt diverses i s'han desenvolupat principalment a la província de Girona amb especial incidència a les ciutats de Girona i Figueres on es realitzen actualment els dos projectes de l'associació. A continuació s'enumeraran les activitats realitzades per estricte ordre cronològic:

1. Presència a la web i xarxes socials per promoure la difusió dels projectes i la captació de fons
 - i. Gestió de la Pàgina web
 - ii. Gestió xarxes socials (pàgina del Facebook i linkedIn)
2. Renovació Col·laboració amb l'Obra Social de l'Editorial Quadrivium

3. Gestió del centre Sanitari de Figueres
4. Gestió Micromecenatge: projecte a la plataforma Teaming
5. Realització d'activitats formatives amb el Cercle Psicoanalític Girona:
 - i. Jornades de discussió de casos clínics i formació en Psicoanàlisi
6. Col·laboració amb el Departament d'Ensenyament
7. Presentació de documentació per demanar subvencions

Totes les activitats proposades han tingut l'objectiu de fer difusió de les finalitats de l'associació, així com dels seus projectes, de sensibilitzar a la població i ampliar el número de socis, per a fer sostenibles els projectes i, també de buscar finançament per la realització dels mateixos.

Durant el 2016 es continua amb l'acord per a la sessió d'espais aprovat el 2013 fins el setembre de 2016 on l'entitat inicia el projecte de gestió del Centre Sanitari. Tanmateix, i seguint afins a la finalitat de l'associació, l'entitat ofereix als possibles clients dels serveis privats, la oportunitat de fer-se soci de l'entitat i gaudir de preus especials en els serveis que ofereix el centre. Aquest tipus d'activitat s'emmarca en la captació de fons, ja que el principal objectiu és la captació de socis per a realitzar els projectes socials. L'oferiment d'aquests serveis a un cost reduït fa més atractiva la captació de socis col·laboradors, permetent a l'entitat oferir un benefici a l'associat, ja que no pot oferir una desgravació fiscal al no estar declarada d'utilitat pública.

3.2 ACTIVITATS D'INTERVENCIÓ PSICOTERAPÈUTICA EN L'ÀMBIT SOCIAL

3.2.1 PROGRAMA ESPAI

El programa **ESPAI** és un dispositiu destinat al tractament de diversos malestars que puguin sorgir en les persones en el decurs de la seva vida, ja sigui en la infància, l'adolescència o la vida adulta. Per aquest motiu, atenem a persones amb malestars diversos relatius a l'estat d'ànim, l'aprenentatge, les relacions socials, la parella i el treball, entre d'altres. Aquest programa permet a les persones amb **baixos recursos econòmics**, accedir a un tractament psicològic, de logopèdia i/o fisioteràpia a un preu ajustat a les seves possibilitats i d'una durada determinada. És molt important destacar que aquest dispositiu no ofereix ni la gratuïtat ni un preu baix, sinó un **honorari just i accessible**. Considerem que la persona que sol·liciti aquest servei ha de ser conscient d'aquesta diferència, donada la seva implicació en la valoració del treball terapèutic i en la responsabilitat assumida. La durada del **tractament** serà per norma general **d'un any**, podent ser menor o superior

en funció de les característiques de cada cas. Els serveis adherits a aquest programa per part de l'associació són la psicologia, la logopèdia, la fisioteràpia i la psicopedagogia.

El **programa ESPAI** s'ha desenvolupat des de l'any 2013 al despatx de Figueres i s'ha continuat al nou **Centre Sanitari**. Durant l'any 2016 s'han atès **15 persones** als nostres serveis de **psicologia, logopèdia i/o fisioteràpia**. Per una correcta valoració de les demandes es coordina amb serveis socials i es fa una valoració de les rendes familiars a nivell intern.

3.2.2 PROJECTE ESCOLA XXI

El projecte que s'està duent a terme és un projecte d'**acció i intervenció psicosocial** dins l'àmbit educatiu per lluitar contra l'exclusió social en el que es pretén realitzar un treball de tractament i **prevenció** en tots els àmbits que intervenen en l'adquisició d'hàbits saludables i aprenentatges per part dels alumnes i que, en situacions de risc **d'exclusió social**, dificulten el seu desenvolupament.

En aquest projecte l'espai que s'ofereix és concebut com un espai d'elaboració per alumnes, professors i famílies amb l'objectiu de que tots ells puguin treballar les pròpies dificultats, les inseguretats, les pors,... per aconseguir vèncer l'estigma social existent i afavorir, així, els passos necessaris per enfrontar-se a la realitat marginal.

El projecte **ESCOLA XXI**, doncs, és un projecte psicoterapèutic integral pensat per escoles amb alumnes en risc d'exclusió social, amb la finalitat d'acompanyar-los a ells i a les seves famílies en el seu desenvolupament psicosocial tenint en compte els tres àmbits que intervenen en l'alumne (la família, els docents i el mateix alumne).

El projecte s'ha dut a terme a l'escola de Vila-roja de Girona des del curs 2012/13 fins l'actualitat i el curs 2014-15 es va ampliar a l'escola de Font de la Pólvora, degut al seu **alt índex d'alumnes en risc d'exclusió social** i per **petició expressa del Departament d'Ensenyament**. Enguany, el curs 2015-16, amb la participació del Departament, el projecte ja forma part de les **accions integrades a l'escola** a nivell institucional, amb derivacions periòdiques per part de les **EAPs** de les escoles.

OBJECTIUS

El projecte rau en oferir a l'escola un espai d'anàlisi i intervenció continuada per donar resposta a les diferents problemàtiques que cohabiten en la quotidianitat de l'escola, tant en l'àmbit professional del cos docent com en l'àmbit social i acadèmic dels alumnes i les seves famílies, i en reorientar la funció que l'escola ocupa envers aquestes per prevenir l'exclusió social dels infants.

L'objectiu principal del projecte, doncs, és el tractament i la prevenció de l'exclusió social dels alumnes de les escoles de Vila-roja i Font de la Pólvora, així com de les seves famílies, afavorint un discurs que ajudi a aquest col·lectiu a poder vèncer l'estigma existent vers el seu avenir social i laboral. La seva realitat social i personal fa que moltes vegades es trobin en situacions insalubres i els allunya cada vegada més de la normalitat. La finalitat és, que el marc escolar esdevingui un context més ampli que obri noves vies i possibilitats als alumnes, no tant administrant coneixements, sinó fomentant l'interès pel món que els envolta i descobrint capacitats i possibilitats que, per les condicions socioambientals en les que viuen, els és difícil descobrir. Es tracta, doncs, d'afavorir una veu analítica respecte aquesta vivència d'exclusió social i aprofitar la dimensió cultural en la cohesió social del barri, per tal de realitzar un treball, sobre la relació entre aquesta dimensió i la ocupabilitat dins la societat, amb la intenció que aquest precipiti en la creença dels alumnes en un millor avenir, relacionat amb un desig propi i una major confiança per a lluitar per aconseguir-ho. Per tant, una veu crítica raonada, un major rendiment acadèmic global i una major integració social serien conseqüències directes de l'aplicació d'aquest objectiu. Els objectius del projecte es poden integrar en 3 àmbits que resumim a continuació:

En l'àmbit dels alumnes

Afavorir l'interès dels alumnes pels aprenentatges, promoure la cooperació i la superació personal, acompanyar en la resolució de conflictes i treballar a nivell terapèutic les dificultats personals dels alumnes vers l'aprenentatge i les relacions personals (dispersió, angoixa, falta d'atenció, conflictes emocionals,...)

En l'àmbit dels docents

Afavorir en la comprensió dels diferents elements que intervenen en la pràctica educativa, treballar l'auto concepte i les expectatives personals i professionals vers el grup classe i l'escola mateix, treballar les frustracions, impotències i inquietuds personals, treballar la construcció dels diferents discursos (personals, socials, familiars) referents als alumnes per afavorir-ne la comprensió i dotar als mestres d'eines per poder inserir en la seva funció reguladora i en la salut dels seus alumnes.

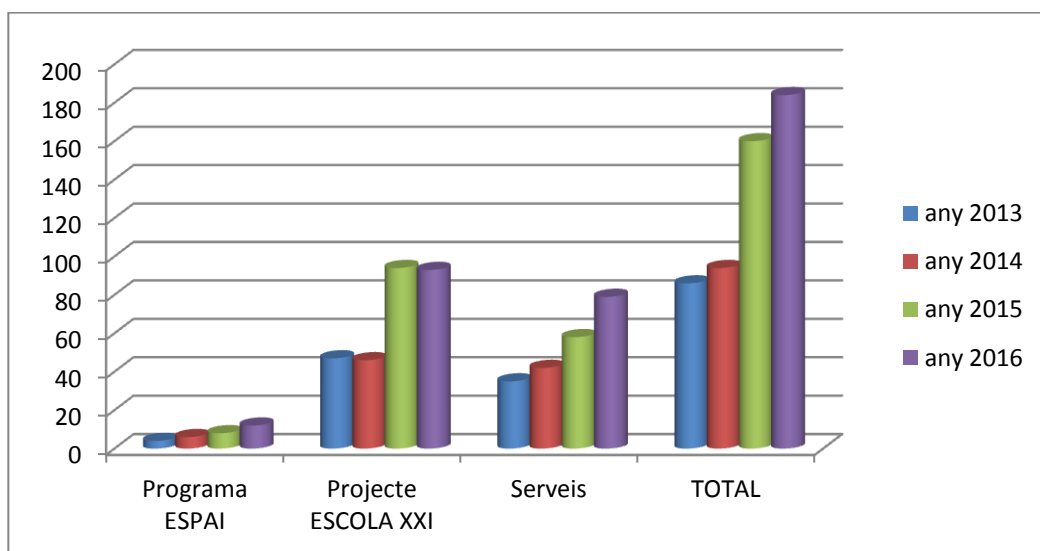
En l'àmbit familiar

Establir un vincle professional per a afavorir una mirada diferent de les famílies vers les seves problemàtiques, treballar els aspectes referents a l'evolució personal dels seus fills i/o de les

diferents situacions familiars o socials i afavorir la comprensió de les seves simptomatologies per a que les famílies puguin sentir-se capaces d'enfrontar-s'hi per se. L'acompanyament s'ha realitzat a través d'activitats individualitzades, observacions a l'aula i sessions de grup en els tres àmbits (famílies, alumnes i docents).

4. NOMBRE TOTAL DE BENEFICIARIS O USUARIS DE LES ACTIVITATS O SERVEIS QUE PRESTA L'ENTITAT, CLASSE I GRAU D'ATENCIÓ QUE REBEN I REQUISITS O CIRCUMSTÀNCIES QUE HAN DE REUNIR PER GAUDIR D'AQUESTA CONDICIÓN

L'associació, a través dels seus serveis i projectes (Programa ESPAI, Projecte Escola XXI, serveis de psicologia, psicopedagogia, logopèdia i psicomotricitat) ha atès un total de **187 persones** durant l'any 2016 (**89 infants/adolescents, 66 famílies/adults i 32 professionals docents**), augmentant la seva presència general respecte els anys anteriors. Després d'haver ampliat el **Projecte ESCOLA XXI** el curs anterior, s'observa una estabilitat en l'atenció per part del projecte havent atès individualment un total de **93 persones** el curs 2015-16 (**38 infants, 23 famílies i 32 docents**). Tanmateix, i degut a l'ampliació dels serveis que ofereix l'entitat a Figueres, s'ha observat un augment, tant en aquest apartat com, també, en el Programa ESPAI que es realitza en el mateix centre. A la següent gràfica es mostren els resultats dividits en funció d'on s'han atès els usuaris (projectes i/o serveis de l'associació):



L'atenció individual consta de sessions d'entre 50 minuts i una hora realitzades per part dels professionals de l'associació en els espais físics on es du a terme cada projecte. El **Projecte ESCOLA XXI** es realitza dins l'escola en horari escolar, en canvi el **Programa ESPAI** i els **serveis** de l'associació

es realitzen al centre Sanitari que l'associació gestiona a la ciutat de Figueres, generalment a les tardes.

El **col·lectiu atès** per l'associació en el **Projecte ESCOLA XXI** és el col·lectiu de les escoles de Vila-roja i Font de la Pólvora de Girona que tenen **alumnes amb risc d'exclusió social**, les seves **famílies** i els **docents** que els atenen. Per tant, el nivell socioeconòmic de les persones ateses és molt baix, tret dels docents de l'escola. No existeix cap condició per ser ateses, més que l'interès de la mateixa escola per realitzar el projecte, així com la voluntat dels mateixos alumnes i les seves famílies per ser ateses en el marc del projecte, que té com a finalitat última la prevenció de l'exclusió social.

El col·lectiu atès per l'associació en el **Programa ESPAI** és el col·lectiu amb **risc d'exclusió social** a la regió de **l'Alt Empordà**, que és on l'associació realitza el programa. Els requisits per ser atesos al programa és un certificat de serveis socials conforme reben algun tipus d'ajuda o supervisió i on recomanen la seva atenció al Programa. Tot i ser localitzats a Figueres, no hi ha límit de procedència per ser atès al Programa sempre i quan s'hi puguin desplaçar.

El col·lectiu atès pels serveis que ofereix l'associació no té unes característiques diferenciades a nivell socioeconòmic. L'únic requisit per accedir als serveis de l'associació, que són oferts a un preu per sota de mercat, és fer-se soci col·laborador i participar, així, amb les finalitats socials de l'associació. Tanmateix, existeix la possibilitat de no col·laborar-hi i accedir als serveis de l'entitat a preu de mercat.

Cal destacar que el projecte **ESCOLA XXI** s'ha continuat a les escoles de **Vila-roja i Font de la Pólvora** aquest curs 2015-16 amb el **recolzament del Departament d'Ensenyament**.

Per tant, a l'actualitat, els destinataris del projecte són els alumnes de les escoles de Vila-roja i Font de la Pólvora. Ambdues escoles tenen alumnes amb edats compreses entre els **3 i els 12 anys**. Tanmateix, i seguint la línia d'atenció integral que planteja el projecte, també són destinataris directes les seves famílies i els mateixos docents de les escoles que són els agents possibilitadors de canvi en els infants.

La majoria dels alumnes de les escoles de Vila-roja i Font de la Pólvora es troben amb un destí esbiaixat per l'exclusió social i la marginació, discurs del que són objecte en major o menor grau les seves famílies i el propi col·lectiu, amb efectes paradoxals.

5. MITJANS PERSONALS DE QUÈ DISPOSA D'ENTITAT

Enguany, per a la realització dels seus projectes, per a vetllar pel correcte funcionament de l'entitat, i per oferir els seus serveis professionals, l'associació ha comptat amb **8 professionals** col·laboradors, 3 dels quals en són socis fundadors amb les següents especialitats: **3 Psicòlegs clínics** (Habilitats pel Departament de Salut com a Psicòlegs Generals Sanitaris), **2 Logopedes**, **2 Psicopedagogues** i **1 Economista**. Pel que fa als 8 professionals esmentats, són **3 homes** i **5 dones**.

Tots ells han realitzat voluntàriament les tasques de l'entitat i, alguns d'ells, han participat com a professionals en el Programa ESPAI i el Projecte ESCOLA XXI, així com han format part de l'equip que ofereix els seus serveis professionals a l'entitat. Tots els seus professionals que presten els seus serveis tenen una relació contractual a nivell d'autònom amb l'entitat.

6. MITJANS MATERIALS I RECURSOS DE QUÈ DISPOSA L'ENTITAT, AMB ESPECIAL REFERÈNCIA A LES SUBVENCIONS PÚBLIQUES I LA SEVA APLICACIÓ

L'Associació ha realitzat la seva activitat professional en un despatx llogat a Figueres al carrer Joan Reglà, núm. 5 2on A fins el juliol de 2016 i es va traslladar a un local al Carrer Josep Roca i Bros, núm.2 local 3, de la mateixa localitat. Aquest **nou local** es troba al corrent dels permisos per a realitzar la seva activitat econòmica i està en tràmits amb el Departament de Salut per ser donat d'alta com a **Centre Sanitari**.

Els recursos dels que disposa l'associació ReSituat a nivell econòmic són derivats de les quotes dels seus associats i disposa d'un alt nivell de recursos humans pel que fa als professionals que la formen, així com disposa de facilitat per accedir al material necessari per a poder realitzar el projecte ESCOLA XXI des de les dues escoles on es realitza.

En el marc del **projecte ESCOLA XXI** s'ha renovat la partida pressupostària de **9.000€** per part del **Departament d'Ensenyament** a les escoles de Vila-roja i Font de la Pólvora, acordada per part d'Inspecció Educativa dels Serveis Territorials de Girona, per a col·laborar econòmicament amb el projecte pel curs 2015-16.

Tanmateix s'ha concedit pel **Projecte ESCOLA XXI** una **subvenció de 13.450,00 €** per part de **DipSalut Girona** atorgada per entitats sense ànim de lucre per **activitats de promoció de la Salut**, que completa el cost del projecte fins el 15 de juny de 2016.

7. NOMBRE DE SOCIS, PERSONES FÍSQUES O JURÍDIQUES, QUE INTEGREN L'ASSOCIACIÓ

A 31 de desembre de 2016, l'Associació ReSitua't compta amb un total de **102 socis col·laboradors** amb la seva corresponent quota anual. Tanmateix l'associació compta amb els **8 socis col·laboradors professionals** anteriorment citats, 3 dels quals en són socis fundadors.

8. ENTITATS COL-LABORADORES

